



# Bouée

AU FIL DE L'ANNÉE 2010





**AMBULANCES  
SANSOUCY**

**AMBULANCES - VSL - TAXI**

Urgences 24h/24

Horaires bureau du lundi au samedi de 8h à 20h

Savenay & agglomération

**02 40 58 97 94**

[www.sansoucy.fr](http://www.sansoucy.fr)

**HYPER U**

**SAVENAY**

location   
Tél. 02 40 588 312

courses .com

**OUVERT**  
8h30 - 20h00  
tous les jours

**flunch**  
Ouvert tous les jours

Parc commercial de la Colleraye. 44260 SAVENAY. 02 40 588 300

[www.magasins-u.com](http://www.magasins-u.com)

**CHABAY OPTICIENS**

St Etienne de Montluc - Sautron - Savenay



0 240 852 390

Partenaire des verres optiques

**point S**

TENUE DE ROUTE • LE SPECIALISTE

- Bris de glace agréé-Clim
- Prêt de véhicules
- Modalités de paiement (nous consulter)
- Diagnostic électronique

**RÉPARATIONS**  
Mécanique et pneus  
toutes marques

**02 40 56 44 47**

ZAC de la Colleraye - CC Hyper U - 44260 SAVENAY

**Dépannage 24/24 7j/7 06 79 83 44 16**



**AUTO-MOTO ECOLE  
COQUERY**

- Permis Moto - Permis Voiture
- Permis E(B)
- Conduite Accompagnée
- Brevet de Sécurité Routière

5 rue de Nantes - 44260 SAVENAY  
10 place de la Liberté - 44260 MALVILLE  
8 rue de Verdun - 44160 PONT-CHATEAU

02 40 58 72 65  
02 40 56 00 67  
02 40 01 63 15

Agr. n° 05350

**LOUVERT & FILS**

**ÉLECTRICITÉ GÉNÉRALE**

**CHAUFFAGE ÉLECTRIQUE**

12 place de l'Eglise - 44260 SAVENAY

**02 40 58 31 06**

[louvertfils@orange.fr](mailto:louvertfils@orange.fr)



Cloisons sèches - Isolation  
Aménagement de combles  
Neuf et rénovation  
Démoussage toitures et façades  
Peinture intérieur/extérieur

**SIDOT GUY**

à votre service

Le Four - 44260 SAVENAY  
06 66 29 20 98  
[guy.sidot@orange.fr](mailto:guy.sidot@orange.fr)



**PLOMBERIE - CHAUFFAGE**

**Jean-Luc DRUGEON**

**02 40 56 13 78**

Fax 02 40 56 14 48

**VENTE - INSTALLATION - DÉPANNAGE**  
Route de la Boutonnais - 44260 BOUÉE



**Entreprise de Maçonnerie  
Neuf - Rénovation  
Assainissement**

**Patrick PARESSANT SARL**

2 rue des Sabotiers - ZA - 44750 CAMPBON  
Fax 02 40 56 71 02

**Tél. 02.40.56.54.72**



CHARPENTE • MENUISERIE

Neuf et Rénovation

MENUISERIE BOIS - ALU et PVC

VOLETS ROULANTS ALU et PVC

PARQUETS • ESCALIERS • BARDAGE

**ETS COCHARD FRÈRES**

17 rue de Donges - 44260 PRINQUIAU

**02 40 56 63 09**



## ACTUALITÉS 4

**Aménagements communaux :** bâtiment Accueil Enfance, éclairage public, travaux voirie  
**Projets :** station d'épuration, restauration chapelle de Rohars, pose plateau sportif

## VIE SCOLAIRE 8

Travaux // Temps forts



**DOSSIER :**  
**Les archives communales** 10

## PORTRAIT 12

Un duo passionné de moto

## LOISIRS 13

Vie culturelle et associative : KaleïBouéescope // Assos  
Concours photo // Soirée novecento // Le boxing club

## HISTOIRE 16

Le bourg hier et aujourd'hui

## ENVIRONNEMENT 18

Les espèces rares ou menacées

**MAIRIE**  
2 route du Syl  
44260 Bouée  
Tél. 02 40 56 12 18  
Fax 02 40 56 14 33  
mairie.bouee@wanadoo.fr

**INVITATION**  
**Cérémonie**  
**des vœux du maire**  
**samedi 22 janvier 2011**  
**à 11h00, Salle des Fêtes**

**Directeur de la publication :**  
M. Claude Rousseaux, maire.  
Edition annuelle décembre 2010.  
400 exemplaires.  
**Couverture :**  
Randonnée "De Rohars à La Loire".

**Rédaction :**  
Valérie Doumayrenc, Nathalie Hobé,  
Muriel Lubowiecki, Géraldine Peignet,  
Alain Monnié, Martine Ruiz.  
**Réalisation - Publicité :** ADC Atlantique  
Saint Herblain. 02 51 84 32 32

## MADAME, MADEMOISELLE, MONSIEUR,

La commission d'informations communales, que je remercie d'ailleurs pour son travail ainsi que nos fidèles annonceurs, vous propose une rétrospective de cette année 2010. Dans cette brochure, il est question bien évidemment de nos travaux 2010/2011, c'est-à-dire notre futur Bâtiment Accueil Enfance (restaurant scolaire et accueil périscolaire) dont les travaux ont débuté fin septembre. Ensuite, dès le printemps se fera la mise en place d'un plateau multi-sports, situé sur l'actuel terrain de basket. Dans la foulée, nous allons débiter les travaux de restauration de notre chapelle de Rohars, futur lieu de rencontres et d'animations culturelles. L'étude concernant la station d'épuration est lancée, l'actuelle arrivant à saturation ne nous permet plus d'accueillir de nouveaux habitants, indispensables au renouvellement de la population. Après de longs mois d'efforts, un lourd dossier va voir sa finalité, celui du P.L.U qui devrait être opérationnel début 2011.

Mais, mesdames et messieurs, je vous laisse le soin de découvrir le contenu de ce bulletin, bonne lecture, et je souhaite à chacune et chacun d'entre vous, grands et petits, de très joyeuses fêtes de fin d'année.

**Vous voici en possession du bulletin annuel, dans ce numéro couleur différentes rubriques sont au sommaire.**

**Le Maire,**  
**Claude ROUSSEAU**



## LA MAISON DU PORT

**Crêperie**

**LAVAU sur LOIRE**

**Pour vos réservations**  
**02 40 34 61 73**

# ACTUALITÉS

## LES AMÉNAGEMENTS COMMUNAUX



## En cours...

### LE BÂTIMENT ACCUEIL ENFANCE, UN INVESTISSEMENT IMPORTANT

Cette année l'équipe municipale, toujours soucieuse d'améliorer le cadre de vie des habitants mais aussi contrainte d'apporter les services nécessaires à la population en constante augmentation, s'est lancée dans un grand projet : la construction d'un nouveau bâtiment "restaurant scolaire et accueil périscolaire".

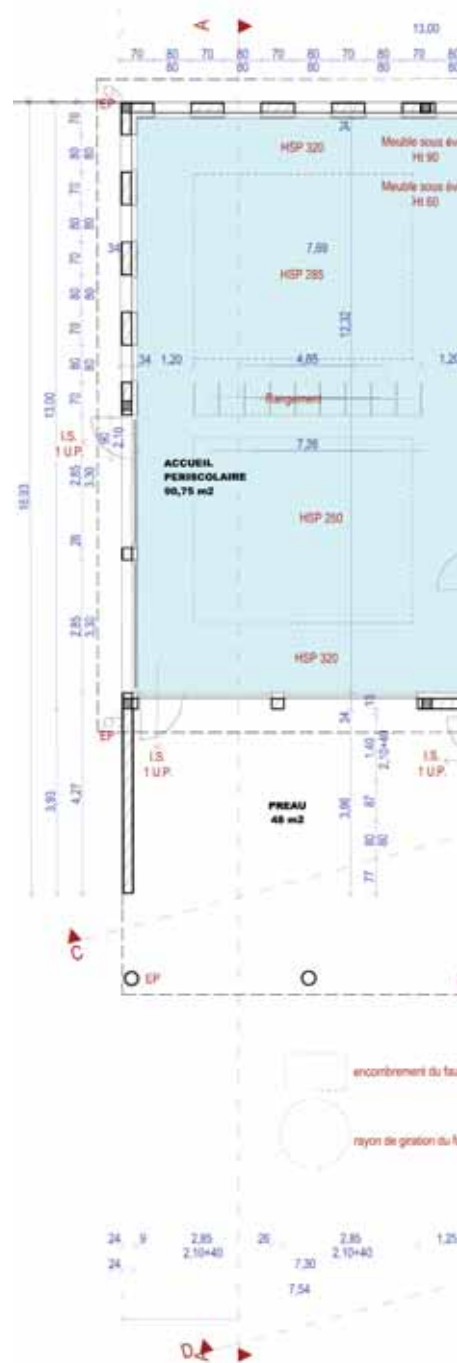
Parmi 57 candidatures reçues, c'est le cabinet LOIRE ARCHITECTURE d'Ancenis qui a été retenu pour assurer la mission de maîtrise d'œuvre. Après une esquisse, un avant projet, le projet définitif a été adopté par le conseil municipal en juin 2009. Avec un montant de travaux de 728 892 € HT, c'est financièrement un des plus gros projets de l'actuelle municipalité. Des subventions couvrant plus de la moitié du coût du projet sont attendues, aides sans lesquelles la commune ne pourrait financer un tel projet sur ses fonds propres.

### C'EST PARTI !

Les travaux ont débuté le 28 septembre et dureront douze mois puisque la livraison du bâtiment est prévue pour la rentrée scolaire de septembre 2011. Une construction complexe qui nécessite l'intervention de seize corps de métiers différents.

### SUIVI DES TRAVAUX

Une réunion de chantier a lieu chaque lundi matin en présence d'élus, de représentants du cabinet d'architecture et d'entreprises intervenantes. Une attention particulière a été apportée au choix du mode de chauffage : la géothermie. Un choix écologique qui doit permettre de réaliser par la suite des économies et donc alléger le coût de fonctionnement du bâtiment. A l'heure où nous écrivons, les fondations ont été réalisées et la "première pierre" a été posée le 8 novembre.



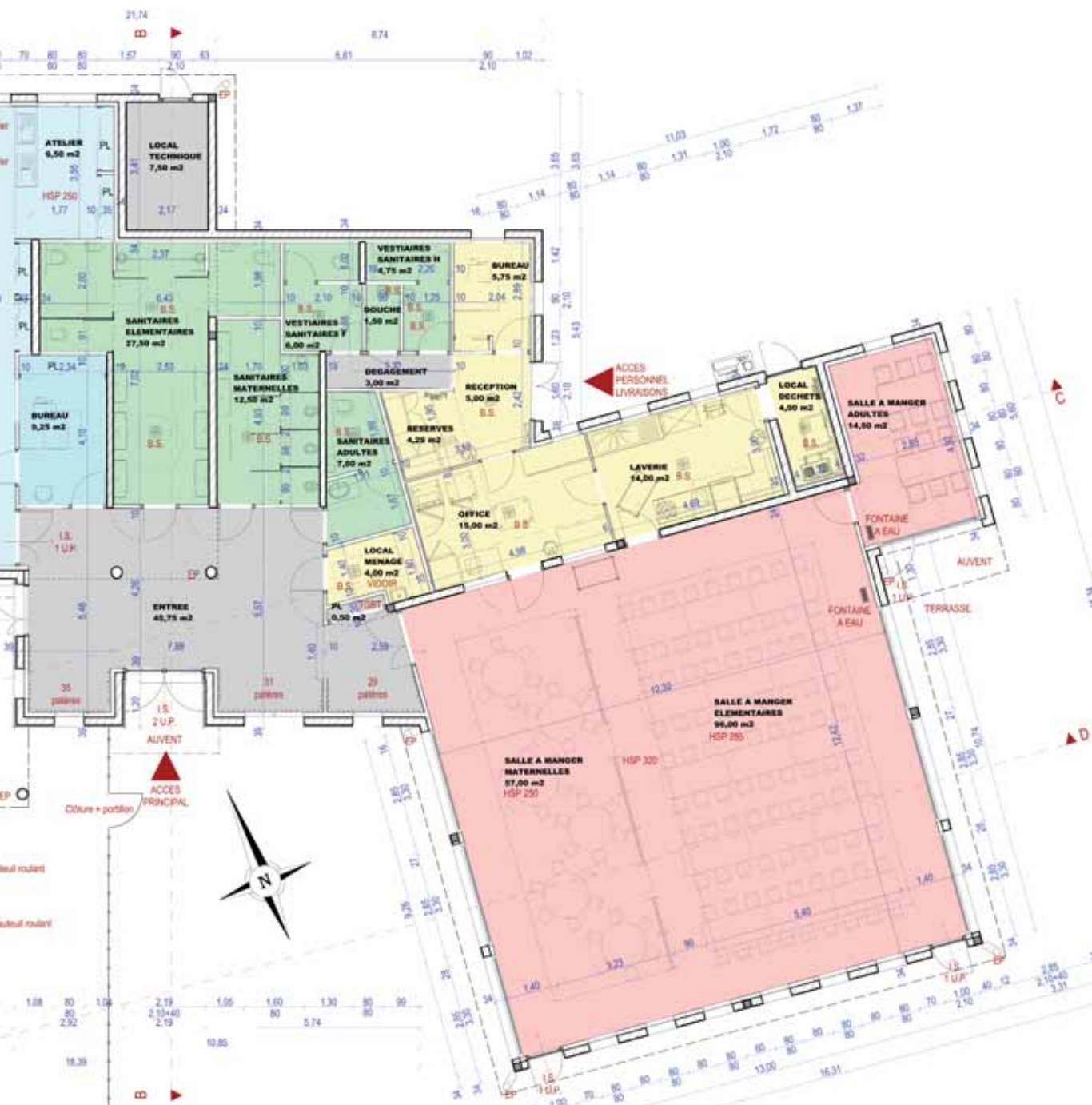
// A SUIVRE DANS VOS PROCHAINS BULLETINS MUNICIPAUX



Travaux bâtiment accueil enfance - 1<sup>er</sup> jour.

Forage géothermique.

Pour des raisons évidentes de sécurité ce petit "réservoir" d'eau a été comblé.



	<b>LOIRE ARCHITECTURE</b> COMMUNE DE BOUEE CONSTRUCTION D'UN RESTAURANT SCOLAIRE ET D'UN ACCUEIL PERISCOLAIRE 1 RUE DU SILLON - 44260 BOUEE	<b>PLAN</b> 1:100	<b>APS</b> <b>02</b> 07/01/2010
	ARCHITECTE D.P.L.O. BLAINE GUILLOU La Bouée - 225 rue Jean Métais - BP 70 - 44104 ANCIENS CEDEX Tél. : 02 40 51 28 28 FAX. : 02 40 51 28 30 blaineg@loirearchitecture.com		

# ACTUALITÉS

## REALISATIONS & PROJETS

### Aménagements communaux : réalisations

Nouvelle voie à la Pennais.



#### ECLAIRAGE PUBLIC

Dans la continuité du ré-aménagement du bourg, un chantier restait à terminer : la pose de nouveaux lampadaires sur la route du Sillon, le parking de la mairie, la route du Syl, le début de la route de la Boutonnais et Chemin de la Lande du bourg. Au total, 19 lampadaires ont été installés fin mars par la société Sodilec pour un coût de 69 732 € TTC. Comme pour toutes les opérations d'électrification, le SYDELA (Syndicat départemental d'énergie de Loire-Atlantique) a participé à hauteur de 40% sur le montant HT des travaux et fournitures.



#### UNE NOUVELLE VOIE PUBLIQUE À LA PENNAIS

Les travaux de création de la voie publique traversant le futur lotissement privé de La Pennais, au nord ouest de la commune, ont débuté au mois de mai. L'entreprise retenue, BATP44, exécute ces travaux de voirie et de viabilisation.



#### DES TRAVAUX SUR LES VOIRIES EXISTANTES

1. Enrobé et un bas-côté aménagé pour les piétons, Chemin de la Lande du Bourg.
2. Enrobé sur Route du Point du Jour.
3. Busage et un bas-côté aménagé pour les piétons début route de la Boutonnais - Des poteaux en bois vont être installés pour empêcher le stationnement des véhicules.



#### LA TEMPÊTE XYNTHIA

##### Le 28 février, la commune a été touchée par la tempête Xynthia.

Routes, chemins, quelques habitations et de nombreuses dépendances ont été inondés avec de nombreux dégâts à déplorer pour les propriétaires sinistrés. Comme 32 communes de Loire-Atlantique, Bouée a été reconnue en état de catastrophe naturelle le 11 mars. Pour remettre en état la voirie communale située sur le territoire inondable de la commune, le Conseil Général a notifié une subvention de 27 532 €.



Hameau de la Coqueriais

# ACTUALITÉS

## REALISATIONS & PROJETS

### Les projets

#### UNE NOUVELLE STATION D'ÉPURATION

Compte tenu de l'essor démographique de la commune, une nouvelle construction de station d'épuration est nécessaire. Pour mener à bien cet important investissement, une assistance à maître d'ouvrage est confiée au cabinet Setur de Chartres-de-Bretagne.

En 2010, la commune s'est rendue acquéreur de la parcelle de terrain (1ha) contiguë à l'actuelle station située à la Paclais.

#### INSTALLATION D'UN PLATEAU SPORTIF

Conformément aux engagements de campagne des membres du conseil municipal, un plateau sportif va être édifié sur l'emplacement actuel du terrain de basket derrière la salle polyvalente. C'est l'entreprise Husson qui a été retenue. Il s'agit d'un ensemble multisports ouvert. Il sera mis à disposition des écoles et de l'Office intercommunal des sports selon un emploi du temps déterminé. En dehors de ces heures réservées, il sera en permanence ouvert à tous en accès libre.

Le coût de la structure est de 33 733 € HT et celui de l'enrobé 5 400 € HT. Le Conseil général subventionne l'ensemble à hauteur de 62%.

Station d'épuration actuelle



Terrain future station d'épuration



#### LA RESTAURATION DE LA CHAPELLE STE ANNE DE ROHARS

En 2010, le mur nord de la chapelle a été entièrement reconstruit par l'association Les Amis de la chapelle Sainte Anne de Rohars. La suite des travaux sur la chapelle sera maintenant l'œuvre d'entreprises spécialisées, l'association s'occupant du site même de la chapelle, le mur d'enceinte en particulier.

En octobre, des appels d'offres ont été lancés pour recruter des entreprises. C'est le cabinet d'architecture Forest qui pilotera la reconstruction. Celle-ci a été rendue possible grâce aux contributions de la Communauté de Communes, du mécénat Total via la Fondation du patrimoine, des fonds de l'association et d'un fonds parlementaire. Liste non définitive, d'autres participations sont en cours.



Mur nord avant et après restauration par les bénévoles



# VIE SCOLAIRE

ÉCOLE PRIVÉE SAINTE THÉRÈSE



## COMPOSÉE AUJOURD'HUI DE 60 ÉLÈVES RÉPARTIS DANS 3 CLASSES, L'ÉCOLE STE THÉRÈSE S'AFFICHE AVEC UN NOUVEAU LOOK !

Après un an de travaux, l'inauguration de l'école a eu lieu le 17 septembre dernier. L'occasion pour tout le monde, élus, parents et élèves de découvrir les nouveaux locaux refaits à neuf.

Réhabiliter les bâtiments était devenu une priorité. En effet, l'école n'était plus aux normes et des travaux s'avéraient nécessaires pour sa survie.

Douze mois durant lesquels les enfants ainsi que les enseignantes ont dû s'adapter avec l'installation d'un modulaire dans la cour de l'école le temps de l'achèvement des travaux. Beaucoup de perturbations pour nos petits élèves qui ont su faire preuve de patience.

A ce jour, l'école est composée de 3 classes de la manière suivante :

- PPS/PS/MS/GS avec Marie Gérard, assistée de Lucile.
- CP/CE1 avec Marie-Odile Ouisse.
- CE2/CM1/CM2 avec Anne Ertiere, Directrice.

Qui dit nouveaux bâtiments, dit également nouvel outil de travail avec l'arrivée de matériel informatique tel qu'un tableau blanc interactif, de nouveaux ordinateurs portables mais également un rétroprojecteur. Reste encore à connaître les réactions des élèves quant à l'usage en classe !

Aujourd'hui, grâce à une équipe enseignante très investie, grâce à des locaux sains et « relookés », on sent un élan de motivation à aller plus loin.

### MANIFESTATIONS

Beaucoup de manifestations sont prévues ou ont déjà eu lieu cette année.

- Le traditionnel «Marché d'automne» qui a remporté un franc succès au mois d'octobre.
- Un loto au mois de novembre.
- L'Arbre de Noël, début décembre, l'occasion pour les enfants de présenter un spectacle de qualité.
- Et surtout, le théâtre grâce à la troupe «La Bouésienne» qui monte sur les planches, pour le plus grand plaisir de tous, fin janvier/début février 2011 et représente ainsi la plus grosse recette en matière de fonctionnement pour l'école.

### INTERNET

Depuis un an également, un site internet a été créé pour l'école Ste Thérèse. Très joliment conçu, il donne un bel aperçu du quotidien des enfants et permet de se tenir informé sur toutes les manifestations organisées. Alors, n'hésitez pas... Faites vos curieux, ça vaut le coup d'œil !!!



Nouvelles extensions.



Salle de motricité.



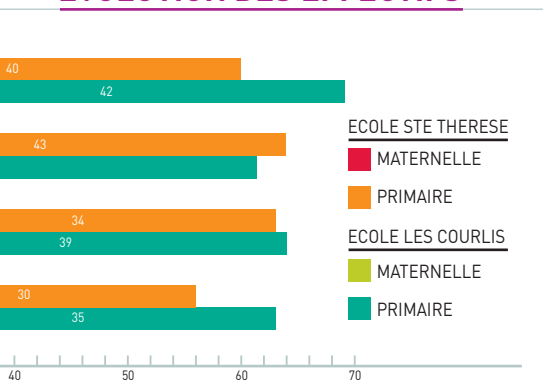
Classe des CE2 - CM1 - CM2

// RETROUVER L'ÉCOLE SUR INTERNET :  
<http://ecolestet.pagesperso-orange.fr>

# VIE SCOLAIRE

ÉCOLE PUBLIQUE LES COURLIS

## ÉVOLUTION DES EFFECTIFS



ce nouveau matériel et en même temps très à l'aise, même les maternelles ! Et cela semble faciliter pour certains élèves l'apprentissage de nouvelles notions : pas peur de l'erreur car tout peut s'effacer...

## TEMPS FORTS

### Le concert de Gérard Delahaye

Le 4 juin, l'artiste Gérard Delahaye s'est produit à Bouée, dans le cadre d'un projet pédagogique soutenu financièrement par l'Amicale Laïque. Les enfants sont tour à tour montés sur scène pour interpréter 3 titres avec le chanteur. En classe, les élèves ont été très motivés par l'apprentissage des chansons, et la venue d'un "vrai" chanteur a donné une dimension très concrète à ce projet.

### Un livre pour l'été

Dans le cadre du plan de prévention de l'illettrisme, l'Éducation Nationale a souhaité que des élèves de CM1 quittent l'école au mois de juin avec un livre. Une cérémonie de remise de livres a eu lieu le vendredi 2 juillet à l'école publique Les Courlis. La directrice, Lynda Jubien, entourée de Chantal Surget et Martine Ruiz, représentantes de la municipalité, ont remis aux 8 élèves de CM1 l'ouvrage *Les Fables de la Fontaine* illustrées par les œuvres de Marc Chagall.



## JOUR DE NEIGE

« Le malheur des uns fait le bonheur des autres »... pendant que les parents s'essayaient au patinage artistique sur les routes bouésiennes, les enfants s'adonnaient au plaisir simple du lancer de boules de neige...



## La semaine du goût

Comme chaque année, l'école a participé à la semaine du goût qui a lieu en octobre. Pendant une semaine, les élèves sont sensibilisés aux différents goûts (amer, acide, sucré, salé, épicé...) et travaillent à la rédaction de recettes qui sont ensuite mises en œuvre. Les maternelles ont travaillé sur les cucurbitacées, les CP-CE1 sur le chocolat et les cycles 3 sur la pomme. C'est ainsi que vendredi 22 octobre, un goûter a été organisé, les parents étant conviés à 16h00 pour déguster les plats réalisés. Cette manifestation a non seulement pour intérêt d'éduquer les enfants à l'équilibre alimentaire et au bien-être, elle est également l'occasion de renforcer le travail en équipe, le partage et la convivialité. En ce sens, elle s'inscrit pleinement dans les missions de l'école publique : instruire et éduquer.

## ÉQUIPEMENT

L'école s'est vue dotée, dans le cadre du dispositif "Écoles numériques rurales", d'un Tableau Blanc Interactif et d'ordinateurs. Ce dispositif, inscrit dans le plan de relance de l'économie, a pour objectif de permettre aux écoles rurales de rattraper leur retard d'équipement en Nouvelles Technologies de l'Information et de la Communication (NTIC), il a été financé à 75% par le Conseil Général. L'arrivée de ce matériel a révolutionné tant la façon de préparer le travail de classe que la façon d'enseigner. Les élèves sont captivés par



# DOSSIER

## LES ARCHIVES COMMUNALES

### Qu'est-ce que les archives ?

Les archives communales sont des documents publics, imprescriptibles et inaliénables : elles font partie du domaine public de la collectivité. Elles ne peuvent être aliénées ni détruites sans autorisation de l'Etat. Les archives doivent être conservées dans un bâtiment public. C'est la garantie de leur intégrité et de l'accès de chaque citoyen.

Les documents de l'état civil ayant plus de 150 ans de date, les plans et registres cadastraux ayant cessé d'être en service depuis au moins 30 ans et les autres documents d'archives ayant plus de 100 ans de date, conservés dans les archives des communes de moins de 2000 habitants, sont obligatoirement déposés aux Archives Départementales, sauf dérogation accordée par le représentant de l'Etat dans le département sur la demande du maire.

Le Maire est responsable des archives de sa commune, civilement et pénalement (art. 193 et 254 du Code Pénal).

Il doit les préserver pour :

- la gestion des affaires communales,
- la justification des droits de la commune et des administrés,
- la sauvegarde de la mémoire de la commune et ses habitants.

La responsabilité des maires s'est accrue depuis les années 1980. Aujourd'hui, les archives communales sont des documents uniques. Dans la plupart des cas, les pièces transmises aux autres administrations et collectivités (Préfecture, DDE, tribunal, etc.) sont détruites.

Les communes sont propriétaires de leurs archives à l'exception de certains documents comme l'état civil ou le cadastre, dont la propriété demeure à l'Etat.

Les frais de conservation des archives constituent une dépense obligatoire pour

les communes : art. L. 2321-2 du Code Général des Collectivités Territoriales.

### LA RÉORGANISATION DE NOS ARCHIVES, UN TRAVAIL NÉCESSAIRE

Le 29 avril 2009, le conseil municipal a décidé de faire appel à un archiviste du Centre de Gestion pour la réorganisation des archives municipales.

En effet, la commune possède un fonds d'archives anciennes et modernes assez conséquent et précieux qu'il convenait de conserver et mettre en valeur de la même manière.

La commune est concernée par la loi du 15 juillet 2008 obligeant les communes de moins de 2000 habitants à déposer les archives de plus de 100 ans aux Archives Départementales. Un dépôt qui garantit leur conservation dans des conditions optimales, qui évite la dégradation ou le vol et qui permet leur mise à disposition préservée du public.

Suite à un premier audit réalisé le 24 mars 2009, Emilie Guillaumin, archiviste du centre de gestion, est intervenue du 8 juin au 7 juillet 2010 pour une mission de 4 semaines à temps complet. De la salle des archives située à l'étage de la mairie, au secrétariat, en passant par la cave, la jeune archiviste a tout trié, inventorié, classé. Sa compétence, le suivi assuré par les Archives Départementales, nous permettent aujourd'hui de disposer d'archives parfaitement classées et répertoriées. Ainsi protégées et recensées, les archives sont désormais communicables dans de bonnes conditions ; ce qui désormais facilite les recherches administratives du personnel et s'avère être un outil de travail historique favorisant la mise en valeur du patrimoine

Les archives sont les traces précieuses d'une histoire partagée, elles sont comptables, pour l'avenir, du passé et enracinent le futur dans le présent. Les archives ne sont pas uniquement de vieux papiers qui n'ont plus d'utilité : quel que soit l'âge d'un document (1 jour ou 500 ans) il doit être traité de la même façon !



Archives avant traitement.

local. Toute personne peut consulter les archives à condition de respecter le règlement et de s'inscrire sur un registre prévu à cet effet.

Les délais de communication des archives publiques sont déterminés par le Code du patrimoine modifié par la loi 2008-696 du 15 juillet 2008 introduisant le principe de leur libre communicabilité. Cependant, des délais spéciaux continuent à s'appliquer pour certaines catégories d'archives publiques (de 25 à 100 ans).



#### DOCUMENTS D'ÉTAT CIVIL

Tables décennales	Immédiatement communicable
Registre de naissances	75 ans à compter de leur clôture
Registre de mariages	75 ans à compter de leur clôture
Registre de décès	Immédiatement communicable

# DOSSIER

## LES ARCHIVES COMMUNALES

Emilie, archiviste

---

### Les archives paroissiales

Pendant sa mission, l'archiviste a, bénévolement, inventorié les archives de la paroisse de Bouée qui se trouvaient dans un grenier. Les documents antérieurs à 1790 ont été transférés à la mairie conformément à la loi et les autres documents ont été confiés aux Archives Historiques du Diocèse qui vont se charger de leur classement et de leur conditionnement.

**Archives Diocésaines - Ouvert au public**  
7 rue Cardinal Richard - 44 Nantes  
02 40 76 22 00

---

### Les Archives Départementales

6 rue de Bouillé - 44 Nantes  
02 51 72 93 20  
<http://www.culture.cg44.fr>  
Ouvert au public

Le site Internet des Archives Départementales de la Loire-Atlantique vous permet de consulter en ligne plusieurs collections de documents d'archives numérisés (les registres paroissiaux et d'état civil, les plans cadastraux, les recensements de population, les délibérations municipales, les cartes et plans, les cahiers de doléances, les cartes postales...).

---

Un livre de recette  
datant de 1776

Avant traitement en 2010, les archives représentaient 56,45 mètres linéaires de documents. Après tri et classement, le fonds communal comptabilise 39 ml d'archives définitives couvrant les années 1831 à 2009. Une partie des archives anciennes et modernes (6,2 ml) vont être déposées aux Archives Départementales (délibération du 21.10.2010). Par ailleurs, les éliminables ont représenté 11,25 ml.

Le classement obéit aux instructions de 1993 et de 2009 pour les archives contemporaines (postérieures à 1950 et jusqu'à nos jours). Les archives sont ordonnées dans des séries et sous-séries correspondant à l'attribution à laquelle elles répondent par leur nature.

### Archiviste itinérant,

**un métier passionnant : Emilie Guillaumin,**  
Titulaire d'un Master 2 professionnel "Histoire et métiers des archives", travaille depuis trois ans pour le Centre de Gestion de la fonction publique territoriale. Elle se déplace dans les différentes communes du département au rythme de sept à huit missions par an. Pour exercer ce métier, il faut être passionné d'histoire, autonome, mobile, avoir une très grande adaptabilité.



Registre paroissial BMS\* 1817

\*BMS : baptêmes, mariages, sépultures.



Ancien cadastre ou cadastre napoléonien de 1827 [numérisé et disponible sur le site internet des Archives Départementales].



# PORTRAIT

UN METIER, UNE PASSION

## UN DUO PASSIONNÉ DE MOTO



sportif, commissaire de piste, chronométrateur, tous unis aussi pour la sécurité des épreuves et la protection de l'environnement. A Savenay, arrivent aussi toutes les licences, celles des champions tels que : Michaël Pichon, 2 fois champion du monde moto cross, David Fretigne et Thierry Bethys classés régulièrement dans les 5 premiers au Dakar.

### Avis aux amateurs qui aimeraient intégrer la FFM (Fédération Française de Moto)

Son siège social est à Paris et les ligues régionales en province dont celle des Pays de la Loire située à Savenay

#### • CHAMPIONNATS DU MONDE :

Le grand prix de France au Mans : vitesse

Les 24 heures du Mans : endurance

Cross Ernée en Mayenne.

#### • COMPÉTITION SPORTIVE DE FRANCE :

Vitesse, trial, cross, rallye routier, grass track

Moins de 25 Cv- super motard : mi terre/mi route.

• VOLET TOURISME : rassemblements et balades

Organisé chaque année, le Rallye FIM (Fédération Internationale de Motocyclisme) est un rassemblement convivial de 3000 motards de différents pays. Chacun sa monture, Blandine et Alain participent régulièrement à cette épreuve avec leurs amis Aline et Jean-Luc domiciliés à Bouée également. L'Irlande, le Danemark, l'Italie, la Hollande, l'Estonie, La Grèce, la Roumanie... autant de rencontres inoubliables pour nos motards.

### L'histoire de Blandine et Alain Lepage

Pendant 2 ans Alain est mécanicien d'un équipage de Side Car Cross, quand ensuite le couple Lepage amateur chevauche lui même son bolide à 3 roues. Dans les années 80 et pendant 8 ans, ils sillonnent toute la France pour concourir avec un esprit « sport-plaisir ».

Unique équipage mixte de ces compétitions, il faut dire que cette petite femme est dotée d'une énergie hors du commun, ils forment un couple en pleine osmose. Mordu de mécanique et afin de gagner de la puissance pour leur bolide, Alain fabrique lui-même son moteur : un prototype 1000 cm<sup>3</sup> bi cylindre 106 Cv qui est resté au stade de prototype beaucoup trop brutal à l'usage, donc dangereux (carter, vilebrequin, boîte d'embrayage, échappement...) tout cela Made in Bouée.



C'est en 1989 que nos 2 passionnés, par choix, arrêtent la compétition et se dotent d'une 750 V.F.C. Honda custom, accidentée et forcément retapée par Alain : en route pour de nouvelles aventures !

Cette année là, Blandine devient secrétaire administrative de la ligue, domiciliée à Bouée et ce pendant 20 ans. Installée depuis peu à Savenay, en compagnie d'une collègue, Anne, Blandine est toujours dans le vif du sujet : la moto.

La ligue moto cycliste :

- Gestion du site internet :

[www.ligue-moto-paysdelaloire.org/](http://www.ligue-moto-paysdelaloire.org/)

- Classement de chaque discipline au cours de l'année et classement final en fin d'année pour la remise des prix lors de l'assemblée générale annuelle des 57 clubs des pays de la Loire.

- Centralise toutes les infos.

- Organise des formations pour d'éventuels officiels bénévoles : directeur de course, arbitre, commissaire technique, commissaire



# KALEÏBOUÉESCOPE

VIE CULTURELLE ET ASSOCIATIVE



Jour de chine à Bouée.



Faites vos jeux...



La palette d'un artiste est un feu d'artifice.



Faites de la musique !



La Sainte Barbe.

BROCANTE

FETE

ECOLES

EXPO

LOISIRS



Une fin d'année entre aînés.



Concert Gérard DELAHAYE: c'est le bouquet !



Fête du marais "vive les marins" !



Lecture musicale...



Les rois de la petite reine !



En hommage à Taxis !



10 ans déjà ! Et si on remettait ça ?

# LOISIRS

## VIE CULTURELLE ET ASSOCIATIVE



## LE BOUÉE BOXING CLUB

### LES ORIGINES

Le Bouée Boxing Club a été créé en mai 2001. A l'origine du club, 2 hommes, Gilbert Avril et Eddy Cerveaux, qui se sont rencontrés lors de la Fête du Marais précédente. Eddy, boxeur amateur avec une dizaine d'années d'expérience, et Gilbert, qui n'avait à l'époque aucun rapport avec la boxe, font le constat qu'il n'existe alors à Bouée qu'un seul club de sport. Ils décident d'entreprendre les démarches nécessaires à la création d'un club de boxe.

Afin de se faire connaître, le Bouée Boxing Club commence par faire des démonstrations lors de la Fête du Marais, participe aux galas locaux... Le succès est vite au rendez-vous avec, en 2006, soit à peine 5 ans après la création du club, 3 médailles au championnat de France : or, argent et cuivre.

### AUJOURD'HUI

Actuellement, ce sont environ 30 personnes qui pratiquent la boxe anglaise à 3 niveaux différents :

- éducative pour les petits,
- amateur pour la compétition,
- de loisirs.

Filles comme garçons sont accueillis, dès 7 ans. Le club dispose de 2 instructeurs.

Chaque année, 4 à 5 galas sont organisés à la salle polyvalente pour les jeunes et un gala amateur à Savenay avec un boxeur professionnel en tête d'affiche. Il participe également à toutes les phases du championnat de France, avec, à la clé, des déplacements dans toute la France.

### L'ESPRIT DU CLUB

On retrouve à Bouée les valeurs généralement transmises par la boxe : le respect de l'adversaire et la maîtrise de soi. Mais le Bouée Boxing Club offre aussi un petit « plus » qui attire des pratiquants non seulement de Bouée, mais également des environs : Prinquiau, St Etienne de Montluc, Cordemais, La Chapelle Launay, Lavau, Malville... Ce petit « plus », c'est sa convivialité, avec, entre autres, l'organisation d'une galette des Rois, moment toujours apprécié des jeunes et moins jeunes.

### L'AVENIR

Le Bouée Boxing Club s'entraîne dans la salle des fêtes, ce qui n'est pas satisfaisant à plus d'un titre :

- techniquement : le ring ne pouvant être monté à chaque séance, il est matérialisé par un tapis rouge posé au sol, les jeunes s'entraînent donc en l'absence de cordes. Or, au cours d'un combat, il est vital d'avoir appris à se dégager des cordes ;
- un ring pliant pourrait résoudre ce problème mais le Bouée Boxing Club manque cruellement d'un espace de stockage à proximité du lieu d'entraînement ;
- enfin, la salle ne dispose ni de vestiaires, ni de douches : les entraînements sont mixtes, les boxeurs se changent dans les coulisses, la loge, le bar... et ne peuvent pas se doucher après l'entraînement.

Cette situation est difficile à gérer au quotidien pour un club qui engrange et les participants, et les très bons résultats. Il faudrait également pouvoir ouvrir un nouveau créneau mais les 2 salles, la salle polyvalente et la salle des fêtes, sont déjà sur-réservées. Le Bouée Boxing Club est en demande d'un lieu d'entraînement à la hauteur de ses résultats.

Enfin, en 2011, le club fêtera ses 10 ans d'existence... L'occasion de marquer l'événement !



# LOISIRS

VIE CULTURELLE ET ASSOCIATIVE

## ASSOCIATIONS

ADAGYO : 06 45 92 42 62

Amicale Laïque : 06 60 21 00 78

APEL : 02 28 01 83 05

Bouée Boxing Club : 02 40 56 15 46

Bouée Tennis de Table : 06 88 99 29 75

Bouée Travaux Manuels : 02 40 56 13 03

Choréd'elles : 02 40 56 14 49

Club de l'Amitié : 02 40 56 13 10

Comité des Fêtes : 02 40 56 13 65

Groupe Histoire Locale : 02 40 56 14 61

GRYMDA : 06 32 12 26 92

OGEC : 02 40 56 11 55

Les Amis de la chapelle de Rohars : 02 40 56 13 65

L'Îlot sport : 02 40 33 64 55

L'Olympique pétanque bouésienne : 06 67 39 72 92

Société de chasse : 02 40 56 13 71

Vie Libre : 02 40 56 13 94

## NOVECENTO



Une lecture théâtralisée en musique  
Une quarantaine de personnes s'est laissée em-  
barquer sur le "Virginian" samedi 17 avril dans  
la salle des fêtes.

Le narrateur, Jean-François ARTHUR, et les pia-  
nistes, Alexandre et Stanislas, ont emmené les  
spectateurs dans un voyage de rêve, avec "Nove-  
cento pianiste" tiré du livre d'Alessandro Baricco.  
Ce monologue poétique narre l'histoire de No-  
vecento, né sur un bateau lors d'une grande tra-  
versée au début du XX<sup>e</sup> siècle et qui y passa toute  
sa vie sans jamais mettre pied à terre, les mains  
posées sur les touches d'un piano.  
A l'initiative de la commission culturelle la soirée  
était proposée par Le Sel des Mots, association à  
but non lucratif, créée en 2001 au Pouliguen, qui  
milite pour la promotion de la lecture et défend le  
travail des petites maisons d'édition.

## BOUÉE INSOLITE !



Dans le cadre du concours photo  
Photos prises par des habitants... et leurs commentaires



"Le pont céleste". Suivez le pont céleste... il vous mènera au trésor !  
(Laurent Villeneuve)  
"Quand on vous dit qu'à Bouée la nature est à notre porte !"  
(André Leborgne)

"Scène rurale en...2008 !". Une scène qui aurait pu être représentée  
par un peintre paysagiste fin XIX<sup>e</sup> siècle. La physionomie figée des vaches  
dans ce décor rural à l'abandon crée la dramaturgie" (Christine Kolan)

# HISTOIRE

## Le bourg de Bouée en cartes postales

Un siècle sépare ces photos. Le bourg a-t-il vraiment changé ? Aujourd'hui l'enfouissement des réseaux électriques et téléphoniques donne un aspect proche de celui précédent leur création. On remarque que ce n'est pas au niveau du centre de Bouée que l'évolution de la commune a été le plus important, à part la qualité du revêtement routier aujourd'hui goudronné. Plus récemment, l'aménagement urbain de 2006 a mis en valeur les maisons anciennes.



**Place de la mairie.** La maison à droite, ancien café, a disparu, bombardée en 1943 en même temps que l'école publique.



**Place de l'église.** A droite, le presbytère devenu restaurant scolaire et logement communal.



**Place de l'église.** « Buvette Pains Pelloquin Recette Buraliste » peut-on lire sur le panneau orné du drapeau national.



**Place de l'église.** Le portail d'accès à la maison du bourg est devenu un porche.





**L'école publique.**  
Le bâtiment de l'école sera détruit le 29 mai 1943 par des bombes alliées. Le café faisant face à la mairie sera également détruit.



**La Route de la Loire.**  
Aujourd'hui les constructions de maisons individuelles ont profondément changé l'aspect de ce côté du bourg.



**La "Grande Rue" devenue Rue de l'Estuaire.** Pas de changement sinon que la maison à gauche est aujourd'hui inoccupée.



**La Viellière.**

**ENERGIES RENOUVELABLES**  
**CRUSSON**  
CHAUFFAGE - ELECTRICITE - PLOMBERIE  
www.crusson.com Tel : 02 40 91 41 15 SAINT LYPHARD 44410

**AQUAMARIS**  
Ouvert 7J/7  
Sport, loisirs et détente toute l'année !  
Découvrez vos autres centres aquatiques... Animations gratuites le mercredi !!!  
• Bassin sportif et balnéoludique  
• Ludique : Toboggan, Boule à vagues et Rivière rapide  
• Terrain de beach volley  
• Espace détente : 2 saunas, 2 hammams et 1 spa  
www.vert-marine.com  
Centre aquatique Aquamaris  
rue des Sports - 44340 Cordemais  
Tél : 02 40 57 01 37 - aquamaris@vert-marine.com  
Votre partenaire loisirs  
le sport pour tous  
en association d'habitants  
www.vert-marine.com

# ENVIRONNEMENT

## ECOSYSTEME

### Les espèces rares ou menacées

**B**ocages, marais, prairies de fauche, vasières abritent une grande variété d'espèces animales. Une faune particulièrement riche et exceptionnelle qui caractérise notre commune ligérienne. Toutes jouent un rôle important dans la régulation des espèces et des différents milieux naturels mais la pollution, les aménagements, la salinité de l'eau, les événements climatiques, l'abaissement des nappes phréatiques, les espèces envahissantes et nuisibles, sont autant de facteurs contribuant à la raréfaction et à la disparition de certaines de ces espèces. En voici quelques exemples :



#### LE RÂLE DES GENÊTS (*Crex crex*) protégé

Très discret, il fréquente les prairies humides naturelles de fauche, où il peut trouver des insectes et autres invertébrés pour se nourrir. Il se tient au sol, le jour comme la nuit, dans la végétation, sortant peu à découvert. Il migre à partir du mois d'août jusqu'en octobre. Le rôle niche de mai à juillet dans les vertes étendues de fauche. Le maintien de pratiques extensives avec des fauches tardives est primordial pour la nidification. La vallée de la Loire et les basses vallées angevines constituent un des sites majeurs pour cette espèce menacée au niveau international.



#### LA CHAUVÉ SOURIS protégée

C'est le seul mammifère de nos régions à pouvoir voler. Ses activités nocturnes et crépusculaires, rendent ce chiroptère mal connu de beaucoup d'entre nous. Se nourrissant d'insectes qu'elle attrape en vol, la chauve-souris joue un rôle non négligeable dans la régulation de ces animaux, prenant, la nuit, le relais des oiseaux diurnes insectivores. L'hiver, la chauve-souris recherche des grottes ou des cavités pour hiberner. Le nombre des chauve-souris a considérablement régressé depuis une trentaine d'années du fait de la diminution de leurs ressources alimentaires, due aux traitements insecticides, mais aussi de la raréfaction de leurs sites de reproduction ou d'hibernation, en particulier en raison du traitement des charpentes ou de l'occlusion des combles.

#### LA SPATULE BLANCHE (*Platalea leucorodia*) protégée

En France, la Spatule blanche est estivante, nicheuse, localisée et rare. Protégée, l'espèce est considérée comme vulnérable. Les populations sont en déclin au niveau européen. L'espèce niche en colonie, dans les arbres (saulaies et aulnaies inondées), parmi les hérons cendrés. La nidification est très discrète et passe souvent inaperçue car la spatule recherche la tranquillité, l'absence de dérangement et les adultes n'hésitent pas à aller se nourrir à plusieurs kilomètres, dès lors que les conditions sont favorables (vasières abondantes, faiblement inondées). On dénombre une centaine de couples dont la quasi totalité est localisée en Loire-Atlantique. La préservation de la Spatule blanche dans les marais de Mazerolles, comme sur les autres sites, passe par la protection et le maintien de la forêt alluviale, l'amélioration de la gestion hydraulique et la conservation d'une exploitation agricole des prairies humides pour fournir des surfaces d'alimentation optimales.



#### LE PIQUE-PRUNE (*Osmoderma eremita*) protégé

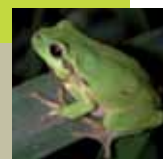
Le scarabée Pique-prune vit en été dans les zones boisées et bocagères. Les adultes ne sortent que pendant les heures les plus chaudes de l'après-midi et volent parfois le soir. Durant la période de reproduction, ils restent à proximité des arbres creux où se développent leurs larves. La régression de cette espèce, rare au niveau européen, est directement liée à la disparition des vieux arbres. Quelques arbres à Bouée offrent un habitat propice à leur présence.

#### LE TRITON CRÊTÉ (*Triturus cristatus*) protégé

Il recherche des eaux relativement chaudes, généralement des mares de faible profondeur et riches en végétation aquatique. L'hivernage s'effectue à terre, sous les racines d'un arbre où il peut se nourrir de vers de terre, d'insectes ou de petits crustacés ; il se nourrit aussi de têtards de grenouilles et même de larves de tritons. Durant la période de reproduction, qui débute vers mars-avril, la femelle pond entre 200 et 300 œufs, qu'elle dépose individuellement parmi les plantes aquatiques. Les larves, diurnes, resteront 3 mois dans l'eau, avant de se métamorphoser. Ensuite, les tritons vont rejoindre le milieu terrestre où ils seront nocturnes. Le triton crêté, rare au niveau européen, est encore assez bien représenté en Pays de la Loire, bien que parfois très localisé, et ce malgré le comblement des mares et abreuvoirs ou leur empoisonnement.

#### LA RAINETTE VERTE (*Hyla arborea*) protégée

Au printemps, les rainettes se rassemblent dans les mares, bras morts et anciennes gravières abandonnées pour s'accoupler et pondre en compagnie souvent d'autres espèces comme le Crapaud calamite ou les Grenouilles vertes. Ce sont parfois des chœurs de plusieurs centaines d'individus qui offrent alors aux bords des cours d'eau une ambiance toute particulière. Les œufs pondus en petits amas gélatineux donneront naissance à des têtards qui resteront dans l'eau jusqu'à la métamorphose. Les jeunes rainettes quitteront alors le milieu aquatique pour gagner la terre ferme. Comme de nombreuses autres espèces d'amphibiens, la Rainette verte est menacée par la destruction des zones humides, les aménagements et la pollution. Elle est en déclin partout en Europe et figure dans la liste rouge des espèces menacées en France.



**LES MENUISIERS CHARPENTIERS de l'Estuaire**

CHARPENTE et MAISON BOIS  
 MENUISERIE - BOIS PVC ALU  
 AGENCEMENT - ESCALIERS  
 CLOISONS SECHES

www.menusiers-estuaire.com • contact@menusiers-estuaire.com  
 DONGES, ZI des Six Croix 02 40 45 70 65 • SAVENAY 02 40 58 33 66

**A E M N**

CHAUDRONNERIE  
 TUYAUTERIE  
 SOUDURES  
 INTERVENTION  
 MAINTENANCE

ZA des Petites Landes - 44360 CORDEMAIS - Fax 02 40 57 87 02  
**02 40 57 83 30**  
 www.aemn44.com - aemn44@wanadoo.fr

**Entreprise PERROT**

Achat - vente - réparation  
 Palettes bois  
 Agrément de réparation EPAL

La Priourais Tél. 02 40 56 12 79  
 44260 Bouée Fax 02 40 56 14 73

**Pompes Funèbres LACOSTE**  
 7 JOURS SUR 7 - 24 HEURES SUR 24

ORGANISATION COMPLÈTE D'OBSÈQUES  
 CHAMBRE FUNÉRAIRE TOUTES COMMUNES  
 INHUMATION - CRÉMATION  
 TRANSPORT DE CORPS AVANT MISE EN BIÈRE  
 TRAVAUX CIMETIÈRE - MARBRERIE  
 FLEURS - ARTICLES FUNÉRAIRES

10 avenue des Sports - 44360 St-Étienne de Montluc • Tél. 02 40 86 94 88  
 46 rue Alexandre Olivier - 44220 Couëron • Tél. 02 40 86 12 48  
 ets.lacoste@orange.fr • www.ets-lacoste.fr

**SARL Entreprise ORAIN**  
 Travaux agricoles - Elagage - Scie  
 7 bis rte de Notre-Dame de Grâce  
 44750 QUILLY - Tél. 02 40 88 14 29

agence d'édition conseil

**adc atlantique**

16 bd. Gal de Gaulle • Bât. A • 44800 Saint-Herblain • Tél. 02 51 84 32 32

**Ets BRUNO BAUDY**  
 COMMERCE AU DETAIL - GROSSISTE - IMPORTATEUR

Découvrez notre sélection CAVES à VINS de conception professionnelle

Implanté depuis 1997 à Malville, notre commerce s'oriente vers notre tissu local en vous proposant des prix attractifs et une sélection de produits adaptée à chacun.

**LOCATION DE BARNUM ET PERCOLATEUR...**

Vins - Champagnes  
 Cocktails - Spiritueux  
 Jus de fruits - Gastronomie - Caviar  
 Coffrets cadeaux  
 Bière et Cidre en pression

**DEVIS PERSONNALISÉS POUR TOUS**  
 Particuliers (mariages, fêtes privées ou consommation de tous les jours), associations, entreprises et CE (cadeaux d'affaires, coffrets champagne...)\*

\*Livraison et mise en place

**Z.I. La Croix Blanche, 2 bis rue Jean Moulin - 44260 MALVILLE / Tél. 02.40.56.06.42**  
**Fax. 02.40.56.41.31 - E-mail. brbaudy@wanadoo.fr**  
**OUVERT AU PUBLIC sur RDV - Portable 06.64.81.06.42**



Espace commercial "La Jalousie"  
Route de Paris  
44483 CARQUEFOU CEDEX  
Tél. 02 28 23 14 43 - Fax 02 28 23 14 30  
batp44@orange.fr

**Atlantique Ouvertures**  
FABRICANT • POSEUR • MENUISERIES PVC • ALUMINIUM

Siège Social  
à Vigneux de Bretagne :  
Tél. 02 40 57 10 09

Agence de Saint-Nazaire :  
Tél. 02 40 19 01 19

Mail : contact@atlantiqueouvertures.com  
Site : www.atlantiqueouvertures.com

NF CERTIFIÉ CSTB CERTIFIED Acotherm  
Selon disposition certificats "Menuiseries PVC n°4133A-215-125 et 4133B-215-125"

**LASNIER - OCEAN**

Bouée : 0240 973 279  
La Baule : 0632 122 692

lasnier-ocean@orange.fr

Plomberie Electricité  
Capteur Photovoltaïque  
Micro Eolienne  
Echangeur Solaire

La Grande Rosette,  
La Bignonuais  
44260 Bouée  
Fax 0240 973 393

**Giles Motoculture & 2 roues**

Réparations  
Vente : neuf & occasion  
Location : matériel parcs & jardins

Z.A. des Basses Landes - Saint-Pern  
☎ 02 51 79 86 11

STIHL VIKING ISEKI  
MBK2 Staub  
GILERA DERBI PIAGGIO

44260 PRINQUIAU

*Une relation de confiance avec votre banque*

02 28 96 05 40      02 28 96 05 16  
5 place François Ledoux      11 rue de Bouvron  
SAVENAY      CAMPBON

**Crédit Mutuel**  
LA banque à qui parler

Point relais au "Relais de Bouée" face à l'église

www.cmlaco.creditmutuel.fr

BOIS DE RÉEMPLOI

**BOIS PLUS**  
BOIS NEUF

Tous les bois de construction sur 2 500 m<sup>2</sup>  
Détail et coupe sur place - Conseils  
Visserie / pointes - accessoires fixation  
Produits complémentaires : tôles shingle

**Le bois de réemploi :**  
contreplaqué, bois de charpente, planches,  
voliges, bardages, tripli, chevrons...

Le Point du Jour - SAVENAY  
Tél. 02 40 56 89 89

**A. DAVID SARL**

Les Foliettes - 44260 BOUÉE  
**02 40 56 13 48**  
NEUF & RENOVATION

- CLOISONS SECHES - ISOLATION
- CARRELAGE FAIENCE PARQUET SOLS SOUPLES
- PEINTURE-RAVALEMENT-REVETEMENT MURAL

**CATENA**

BRICOLAGE, JARDIN  
ELECTROMENAGER  
&  
SERVICES

espace cadeaux

Rue de l'Hôpital 44260 SAVENAY Tél. 02 40 56 90 68

**Doceul ELECTRICITE**

Electricité Générale  
Automatisme - Interphonie  
Chauffage Electrique  
Programmation - Ventilation

NEUF ET RENOVATION • PARTICULIER ET TERTIAIRE

L'Aunay - 44360 St Etienne de Montluc - Tél. 02 40 86 92 72  
Fax 02 40 86 95 80 - doceul.electricite@orange.fr

**SYMPA\*TIF**

Conseils personnalisés  
Équipe chaleureuse

Lundi fermé  
Mardi 9H00/19H00  
Mercredi 9H00-12H00/14H00-19H00  
Jeudi 9H00/18H00  
Vendredi 9H00-12H00/14H00-19H00  
Samedi 9H00/18H00

02 40 56 43 01  
www.sympa-tif.com

3 rue de La Croix Blanche  
44260 MALVILLE